

ZARZĄDZENIE NR 11/2023
DYREKTORA TATRZAŃSKIEGO PARKU NARODOWEGO

Z DNIA 16 LUTEGO 2023 R.

**W SPRAWIE RUCHU PIESZEGO, ROWEROWEGO ORAZ UPRAWIANIA NARCIARSTWA NA
TERENIE TATRZAŃSKIEGO PARKU NARODOWEGO**

Na podstawie art. 15 ust. 1 pkt 15 i art. 8e ust. 1 ustawy z dnia 16 kwietnia 2004 r. o ochronie przyrody (Dz.U.2022.916 t.j.) oraz na podstawie art. 3 ust. 1 i ust 2 pkt 2 ustawy z dnia 18 sierpnia 2011 r. o bezpieczeństwie i ratownictwie w górach i na zorganizowanych terenach narciarskich (Dz.U.2022.1425 t.j.) oraz biorąc pod uwagę, że:

- przebywanie na obszarach udostępnionych do ruchu turystycznego, rowerowego oraz narciarskiego może być niebezpieczne dla zdrowia i życia,
- decyzje dotyczące wyjścia w Tatry turysta podejmuje samodzielnie w oparciu o własne doświadczenie i wskazówki zawarte w komunikatach: Tatrzańskiego Parku Narodowego i Tatrzańskiego Ochotniczego Pogotowia Ratunkowego,
- uprawianie turystyki pieszej, rowerowej oraz narciarskiej w Tatrzańskim Parku Narodowym wymaga przygotowania kondycyjnego, posiadania doświadczenia, odpowiedniej wiedzy i wyposażenia lub zapewnienia opieki uprawnionego przewodnika, zarządza się, co następuje:

§ 1

Przepisy ogólne

1. Zarządzenie określa szlaki oraz trasy udostępniane dla turystyki pieszej, narciarskiej, rowerowej oraz narciarstwa zjazdowego i biegowego, a także sposoby korzystania z nich w celach turystycznych i rekreacyjnych.
2. Na terenie Tatrzańskiego Parku Narodowego udostępnia się:
 - a. dla ruchu pieszego letniego oraz zimowego, z zastrzeżeniem § 3 – wyznaczone szlaki turystyczne;
 - b. dla turystyki rowerowej – wyznaczone szlaki rowerowe;
 - c. dla narciarstwa zjazdowego w tym snowboardu – wyznaczone narciarskie trasy zjazdowe i narciarskie półka ćwiczebne;
 - d. dla turystyki narciarskiej z zastrzeżeniem § 3 oraz § 6 ust. 1 i 3 – wyznaczone szlaki turystyczne i narciarskie;
 - e. dla narciarstwa biegowego – wyznaczone trasy biegowe.
3. Szlaków wyznaczonych w ust. 2 nie udostępnia się dla ruchu przy użyciu urządzeń transportu osobistego, to jest w szczególności hulajnóg elektrycznych i monocykli.
4. W okresie funkcjonowania kolei krzesiówkowej w Dolinie Goryczkowej udostępnia się dla ruchu pieszego oraz turystyki narciarskiej dojście do dolnej stacji kolei, na odcinku Polana Goniciska – Wyżnia Goryczkowa Rówień.
5. W okresie funkcjonowania kolei krzesiówkowej w Dolinie Gąsienicowej udostępnia się dla ruchu pieszego oraz turystyki narciarskiej wariant zimowy szlaku turystycznego, na odcinku

- dolna stacja kolei krzeselkowej w Dolinie Suchej Stawiańskiej (Kocioł Gąsienicowy) - Sucha Przełęcz.
6. Na szlakach turystycznych oraz szlakach przeznaczonych dla turystyki narciarskiej obowiązuje ruch prawostronny.
 7. Uprawianie turystyki zimowej pieszej i narciarskiej oraz narciarstwa zjazdowego w Tatrzańskim Parku Narodowym, wymaga uwzględniania zaleceń wynikających z komunikatu TOPR o stopniu zagrożenia lawinowego.
 8. Wprowadza się ograniczenia w ruchu turystycznym polegające na zamknięciu wszystkich szlaków turystycznych, rowerowych, tras i szlaków narciarskich od zmierzchu do świtu, w terminie od 1 marca do 30 listopada, z zastrzeżeniem § 1 ust. 9.
 9. W okresie od 1 marca do 15 maja, ze względów przyrodniczych wprowadza się ograniczenia w ruchu turystycznym polegające na zamknięciu od zmierzchu do godziny 8:00 rano, następujących odcinków szlaków turystycznych:
 - a. Polana Chochołowska - Bobrowiecki Żleb - Grześ; znaki żółte,
 - b. Bobrowiecka Przełęcz - Bobrowiecki Żleb (połączenie ze szlakiem żółtym) - Grześ; znaki niebieskie,
 - c. Grześ - Długi Uplaz - Rakoń - znaki niebieskie.
 10. W okresie od 1 grudnia do 15 maja zamyka się dla ruchu turystycznego ze względu na ochronę przyrody następujące odcinki szlaków turystycznych:
 - a. Przełęcz w Grzybowcu - Wyżnia Kondracka Przełęcz,
 - b. Dolina Tomanowa - Chuda Przełęczka,
 - c. Dolina Pięciu Stawów Polskich - Świstówka Roztocka - Morskie Oko.
 11. Ograniczenia, o których mowa w ust. 8, nie dotyczą nocnych wyjść szkoleniowych podczas kursów taternictwa powierzchniowego oraz taternickich akcji jaskiniowych w takich obiektach, w których przeprowadzenie akcji od świtu do zmierzchu nie jest możliwe.
 12. Wprowadza się ograniczenia w ruchu turystycznym polegające na zamknięciu Jaskini Mroźnej w okresie od 31 października do 25 kwietnia.
 13. Wprowadza się ograniczenia w ruchu turystycznym polegające na wprowadzeniu ruchu jednokierunkowego na szlakach turystycznych, o których mowa w:
 - a. § 2 pkt 23 na odcinku od drabinki do Polany Pisanej. Ruch na tym odcinku odbywać się będzie w kierunku od drabinki do Polany Pisanej,
 - b. § 2 pkt 25 na odcinku od wejścia do Jaskini Mylnej do Doliny Kościeliskiej. Ruch na tym odcinku odbywać się będzie w kierunku od wejścia do jaskini Mylnej do Doliny Kościeliskiej,
 - c. § 2 pkt 26 na odcinku od wejścia do Jaskini Mroźnej do Doliny Kościeliskiej. Ruch na tym odcinku odbywać się będzie w kierunku od wejścia do Jaskini Mroźnej do Doliny Kościeliskiej,
 - d. § 2 pkt 33 na obejściu kopuły szczytowej Giewontu. Ruch na tym odcinku odbywać się będzie przeciwnie do ruchu wskazówek zegara,
 - e. § 2 pkt 41 na odcinku od przełęczy Zawrat do Koziego Wierchu. Ruch na tym odcinku odbywać się będzie w kierunku wschodnim tj. od przełęczy Zawrat w stronę Koziego Wierchu.

- f. § 2 pkt 41 na odcinku od Świnicy do przełęczy Zawrat. Ruch na tym odcinku odbywać się będzie w kierunku zachodnim tj. od przełęczy Zawrat w stronę Świnicy.

§ 2

Szlaki turystyczne

Wyznacza się następujące szlaki turystyczne:

- 1). „Droga pod Regłami” na odcinku Wielka Krokiew - Dolina Kościeliska; znaki czarne,
- 2). Kiry - wylot Doliny Lejowej - Siwa Polana - Polana Chochołowska; znaki zielone,
- 3). Dolina za Bramką; znaki zielone,
- 4). Dolina ku Dziurze; znaki niebieskie,
- 5). Dolina Białego; znaki żółte,
- 6). Ścieżka nad Regłami: Kalatówki - Przełęcz w Grzybowcu - Miętusi Przysłop - Niżnia Polana Kominiarska - Dolina Chochołowska; znaki czarne,
- 7). Ścieżka nad Regłami (Czerwona Przełęcz) - Sarnia Skała; znaki czarne,
- 8). Polana Chochołowska - Bobrowiecki Żleb - Grześ; znaki żółte,
- 9). Bobrowiecka Przełęcz - Bobrowiecki Żleb (połączenie ze szlakiem żółtym) - Grześ; znaki niebieskie,
- 10). Grześ - Długi Uplaz - Wołowiec - znaki niebieskie,
- 11). Polana Chochołowska - kaplica na Polanie Chochołowskiej - Polana Chochołowska; znaki czarne,
- 12). Polana Chochołowska - Wyżnia Dolina Chochołowska - Rakoń; znaki zielone,
- 13). Polana Chochołowska - Dolina Jarząbca - Trzydniowiński Wierch - Polana Trzydniówka; znaki czerwone,
- 14). Trzydniowiński Wierch - Czubik - Kończysty Wierch; znaki zielone,
- 15). Dolina Chochołowska - Dolina Starorobociańska - Siwa Przełęcz; znaki czarne,
- 16). Wołowiec - Jarząbczy Wierch - Siwy Zwornik - Błyszcz - Pyszniańska Przełęcz; znaki czerwone,
- 17). Dolina Chochołowska - Polana Iwanówka - Iwaniacka Przełęcz - Dolina Kościeliska; znaki żółte,
- 18). Iwaniacka Przełęcz - Ornak - Siwy Zwornik; znaki zielone,
- 19). Dolina Lejowa - Niżnia Polana Kominiarska; znaki żółte,
- 20). Dolina Kościeliska - Hala na Stołach; znaki niebieskie,
- 21). Schronisko Ornak - Smreczyński Staw; znaki czarne,
- 22). Kiry - Dolina Kościeliska - Dolina Tomanowa - Chuda Przełęczka - Ciemniak; znaki zielone,
- 23). Dolina Kościeliska - Wąwóz Kraków - Smocza Jama - Polana Pisana; znaki żółte,
- 24). Dolina Kościeliska - Jaskinia Raptawicka; znaki czarne,
- 25). Dolina Kościeliska - Obłazkowa Jama – Jaskinia Mylna – Dolina Kościeliska; znaki czerwone,
- 26). Dolina Kościeliska - Jaskinia Mroźna – Dolina Kościeliska; znaki czarne,
- 27). Dolina Strążyska - Polana Strążyska - Grzybowiec - Wyżnia Kondracka Przełęcz; znaki czerwone,

- 28). Polana Strążyska - Siklawica; znaki żółte,
- 29). Dolina Kościeliska - Chuda Turnia - Ciemniak - Małołączniak - Pośredni Goryczkowy Wierch - Kasprowy Wierch; znaki czerwone,
- 30). Dolina Małej Łąki - Kopa Kondracka; znaki żółte,
- 31). Dolina Małej Łąki - Miętusi Przysłop - Kobylarz - Małołączniak; znaki niebieskie,
- 32). Staników Żleb - Miętusi Przysłop; znaki czerwone,
- 33). Kuźnice - Kalatówki lub Dolne Kalatówki - Kondracka Przełęcz - Giewont; znaki niebieskie,
- 34). Droga na Kalatówki - Klasztor Albertynów; znaki żółte,
- 35). Kondratowa Polana - Przełęcz pod Kopą Kondracką; znaki zielone,
- 36). Kuźnice - Myślenickie Turnie - Kasprowy Wierch; znaki zielone,
- 37). Bulwary Słowackiego - Nosal -Nosalowa Przełęcz - Kuźnice - znaki zielone,
- 38). Nosalowa Przełęcz -Dolina Olczyska; znaki żółte,
- 39). Kuźnice - Boczań - Przełęcz między Kopami - schronisko „Murowaniec” lub stacja IMGW/PAN - Czarny Staw - Zawrat; znaki niebieskie,
- 40). Kuźnice - Dolina Jaworzynki - Przełęcz między Kopami; znaki żółte,
- 41). Kasprowy Wierch - Liliowe - Świnica - Zawrat - Kozi Wierch - Granaty - Buczynowe Turnie - Krzyżne; znaki czerwone,
- 42). Schronisko „Murowaniec” - Hala Gąsienicowa - Kasprowy Wierch; znaki żółte,
- 43). Dolina Gąsienicowa (Dolina Sucha Stawiańska) - Liliowe; znaki zielone,
- 44). Sucha Woda – Hala Gąsienicowa; znaki czarne,
- 45). Stacja IMGW/PAN - Dolina Gąsienicowa (dolna stacja kolei linowej „Gąsienicowa”) - Świnicka Przełęcz; znaki czarne,
- 46). Zielony Staw Gąsienicowy - Karb; znaki niebieskie,
- 47). Czarny Staw Gąsienicowy - Mały Kościelec - Karb - Kościelec; znaki czarne,
- 48). Kozia Dolinka - Zadni Granat; znaki zielone,
- 49). Zmarzły Staw - Kozia Dolinka - Kozia Przełęcz - Dolina Pięciu Stawów Polskich - Szpiglasowa Przełęcz - Dolina za Mnichem - Morskie Oko; znaki żółte,
- 50). Szpiglasowa Przełęcz - Szpiglasowy Wierch; znaki żółte,
- 51). Kozia Dolinka - Żleb Kulczyńskiego (Orla Perć); znaki czarne,
- 52). Czarny Staw Gąsienicowy - Skrajny Granat; znaki żółte,
- 53). Schronisko „Murowaniec” - Dolina Pańszczyca - Przełęcz Krzyżne - Dolina Pięciu Stawów Polskich; znaki żółte,
- 54). Jaszczurówka - Dolina Olczyska - Wielki Kopieniec lub Polana Kopieniec - Toporowa Cyrhla; znaki zielone,
- 55). Jaszczurówka - Chłabówka Wyżnia; znaki czerwone,
- 56). Toporowa Cyrhla - Psia Trawka - Polana pod Wołoszynem - Morskie Oko wschodnia i zachodnia strona stawu - Czarny Staw pod Rysami - Rysy; znaki czerwone,
- 57). Zgorzelisko -Tarasówka; znaki żółte,
- 58). Małe Ciche - Lichajówki - Murzasichle; znaki żółte,
- 59). Małe Ciche - Zazadnia; znaki niebieskie,
- 60). Zazadnia - Dolina Filipka - Rusinowa Polana - Palenica Białczańska; znaki niebieskie,

- 61). Wierch Poroniec - Rusinowa Polana - Gęsia Szyja - Polana Pańszczyca - schronisko „Murowaniec”; znaki zielone,
- 62). Dolina Pańszczyca – połączenie pomiędzy szlakiem zielonym a żółtym; znaki czarne,
- 63). Polana pod Wołoszynem - Rusinowa Polana; znaki czarne,
- 64). Palenica Białczańska - Wodogrzmoty Mickiewicza; znaki czerwone,
- 65). Stara Roztoka - Wodogrzmoty Mickiewicza - Nowa Roztoka - Sikława - Dolina Pięciu Stawów Polskich; znaki zielone,
- 66). Dolina Roztoki (Rzeżuchy) - Dolina Pięciu Stawów Polskich; znaki czarne,
- 67). Dolina Pięciu Stawów Polskich - Kozi Wierch; znaki czarne,
- 68). Zawrat - Dolina Pięciu Stawów Polskich - Świstówka Roztocka - Morskie Oko; znaki niebieskie,
- 69). Czarny Staw pod Rysami - Miękuszwiecka Przełęcz pod Chłopkiem; znaki zielone,
- 70). Dolina za Mnichem - Wrota Chałubińskiego; znaki czerwone.

§ 3

Zimowa turystyka piesza

1. Na szlakach turystycznych, na których uprawiana jest turystyka zimą, obowiązują znaki letnie. Z zastrzeżeniem § 3 ust. 5, w okresie zalegania pokrywy śnieżnej szlaki turystyczne nie są dodatkowo oznakowane.
2. Szlaki, o których mowa w § 3 ust. 1, nie są utrzymywane ani też zabezpieczane przed niebezpieczeństwami. Poruszanie się po nich wymaga:
 - a. uwzględniania zaleceń wynikających z komunikatu TOPR o stopniu zagrożenia lawinowego oraz komunikatu turystycznego Tatrzańskiego Parku Narodowego,
 - b. posiadania umiejętności oceny zagrożenia lawinowego w terenie,
 - c. posiadania odpowiedniego sprzętu i wyposażenia oraz umiejętności posługiwania się nimi,
 - d. lub poruszania się pod opieką uprawnionego przewodnika.
3. W okresie zalegania pokrywy śnieżnej korzystanie ze szlaków położonych powyżej górnej granicy lasu wymaga dokładnej znajomości ich przebiegu.
4. Uprawianie turystyki zimowej na szlakach położonych powyżej górnej granicy lasu, w przypadku wystąpienia zagrożenia lawinowego może odbywać się z ewentualnym odstępstwem od ich przebiegu, w najbliższej odległości zapewniającej bezpieczeństwo poruszania się.
5. W zależności od warunków, dodatkowemu oznakowaniu mogą podlegać następujące szlaki turystyczne:
 - a. zimowy wariant dojścia do schroniska PTTK w Dolinie Pięciu Stawów Polskich z Doliny Roztoki (szlak czarny, tzw. obejście za Kopą);
 - b. szlak turystyczny do schroniska "Murowaniec" w Dolinie Gąsienicowej, na odcinku przez Królową Rówień (szlak niebieski);

§ 4

Turystyka rowerowa

1. Udostępnia się następujące szlaki turystyczne do turystyki rowerowej:
 - a. „Droga pod Regłami”: Wielka Krokiew - Siwa Polana w Dolinie Chochołowskiej,
 - b. droga w Dolinie Chochołowskiej: Siwa Polana - schronisko na Polanie Chochołowskiej,
 - c. droga: Kuźnice - schronisko na Polanie Kalatówki,
 - d. droga: Dolina Suchej Wody - schronisko „Murowaniec” na Hali Gąsienicowej,
 - e. droga: Małe Ciche - Zazadnia,
 - f. droga: Zgorzelisko - Tarasówka,
 - g. droga: Małe Ciche - Lichajówki - Murzasichle.
2. Na szlakach wymienionych w § 4 ust. 1 obowiązuje pierwszeństwo ruchu pieszego.
3. Przebieg szlaków rowerowych określają załączniki nr 1 i 2.

§ 5

Narciarstwo zjazdowe

Wyznacza się następujące obszary udostępnione dla narciarstwa:

- a. narciarska trasa zjazdowa w Dolinie Suchej Stawiańskiej (Kocioł Gąsienicowy),
 - b. narciarska trasa zjazdowa w Dolinie Goryczkowej,
 - c. narciarska trasa zjazdowa na północnym stoku Nosala,
 - d. narciarskie pólko ćwiczebne na Hali Gąsienicowej przy „Betlejemce”,
 - e. narciarskie pólko ćwiczebne na Polanie Kalatówki,
 - f. nartostrada z Doliny Goryczkowej do Kuźnic.
1. Lokalizację terenów, o których mowa w ust. 1, określają załączniki nr 3,4 i 5.
 2. Narciarstwo zjazdowe na obszarach, o których mowa w § 5 ust. 1 pkt 1-3 oraz 5, może być uprawiane w okresie, gdy są one udostępniane przez podmioty zarządzające poszczególnymi obszarami.
 3. Narciarstwo zjazdowe na obszarach, o których mowa w § 5 ust. 1 pkt 4 oraz 6, może być uprawiane pod warunkiem występowania pokrywy śnieżnej, zabezpieczającej roślinność i glebę przed oddziaływaniem narciarstwa.
 4. Na terenach, o których mowa w § 5 ust. 1, można używać wyłącznie sprzętu narciarskiego, snowboardu oraz sprzętu narciarskiego dla osób niepełnosprawnych.
 5. Na obszarach udostępnionych dla narciarstwa, o których mowa w § 5 ust. 1 pkt 1-3 oraz 6, zabrania się ruchu pieszego, w tym pieszego poruszania się narciarzy i snowboardzistów.

§ 6

Turystyka narciarska

1. Niezależnie od postanowień § 1 ust. 2 pkt. 4 wyznacza się szlaki narciarskie przeznaczone do uprawiania turystyki narciarskiej określone na załącznikach 3, 4 i 5.
2. Na szlakach narciarskich przeznaczonych do uprawiania turystyki narciarskiej określonych na załącznikach 3, 4 i 5 zabrania się ruchu pieszego, w tym pieszego poruszania się narciarzy i snowboardzistów

3. Na szlakach narciarskich przeznaczonych do uprawiania turystyki narciarskiej określonych na załącznikach 3, 4 i 5 oraz szlakach udostępnionych dla turystyki narciarskiej obowiązuje pierwszeństwo ruchu podejściowego.
4. Jeżeli szlak turystyczny został udostępniony równocześnie dla turystyki pieszej oraz narciarskiej, obowiązuje zasada pierwszeństwa ruchu pieszego.
5. Szlaki turystyczne: Myślenickie Turnie - Kasprowy Wierch oraz Dolina Gąsienicowa (Dolina Sucha Stawiańska) - Przełęcz Liliowe udostępnia się wyłącznie do podejścia.
6. Turystyka narciarska może być uprawiana pod warunkiem występowania pokrywy śnieżnej, zabezpieczającej roślinność i glebę przed oddziaływaniem narciarstwa.
7. Szlak narciarski z Niżniej Goryczkowej Równi na Kasprowy Wierch określony na załącznikach 3, 4 i 5 zostaje oznakowany w okresie udostępniania narciarskiej trasy zjazdowej w Dolinie Goryczkowej z zastrzeżeniem § 6 ust. 8.
8. W okresie nie udostępniania narciarskiej trasy zjazdowej w Dolinie Goryczkowej dla narciarstwa zjazdowego, turystykę narciarską można uprawiać w obrębie narciarskiej trasy zjazdowej w Dolinie Goryczkowej z zastrzeżeniem § 6 ust. 6, przy czym korzystanie z tego obszaru wymaga dokładnej znajomości jego granic, gdyż obszar ten nie jest oznakowany.

§ 7

Narciarstwo biegowe

Wyznacza się trasy dopuszczone do uprawiania narciarstwa biegowego:

- a. narciarskie trasy biegowe w Kościelisku Kirach;
- b. narciarskie trasy biegowe w rejonie Kamieniołomów pod Capkami;

§ 8

Przepisy końcowe

1. Zgodnie z art. 127 pkt 1 lit. a, ustawy z dnia 16 kwietnia 2004 r. o ochronie przyrody (Dz.U.2022.916 t.j.), kto umyślnie narusza zakazy obowiązujące w parkach narodowych podlega karze aresztu albo grzywny.
2. Traci moc zarządzenie nr 24/2021 z dnia 27 maja 2021 r. w sprawie ruchu pieszego, rowerowego oraz uprawiania narciarstwa na terenie Tatrzańskiego Parku Narodowego,
3. Zarządzenie wchodzi w życie z dniem 20 lutego 2023 r.


DYREKTOR
Szymon Ziobrowski




ZAŁĄCZNIK NR 2 DO ZARZĄDZENIA 11/2023 DYREKTORA TPN

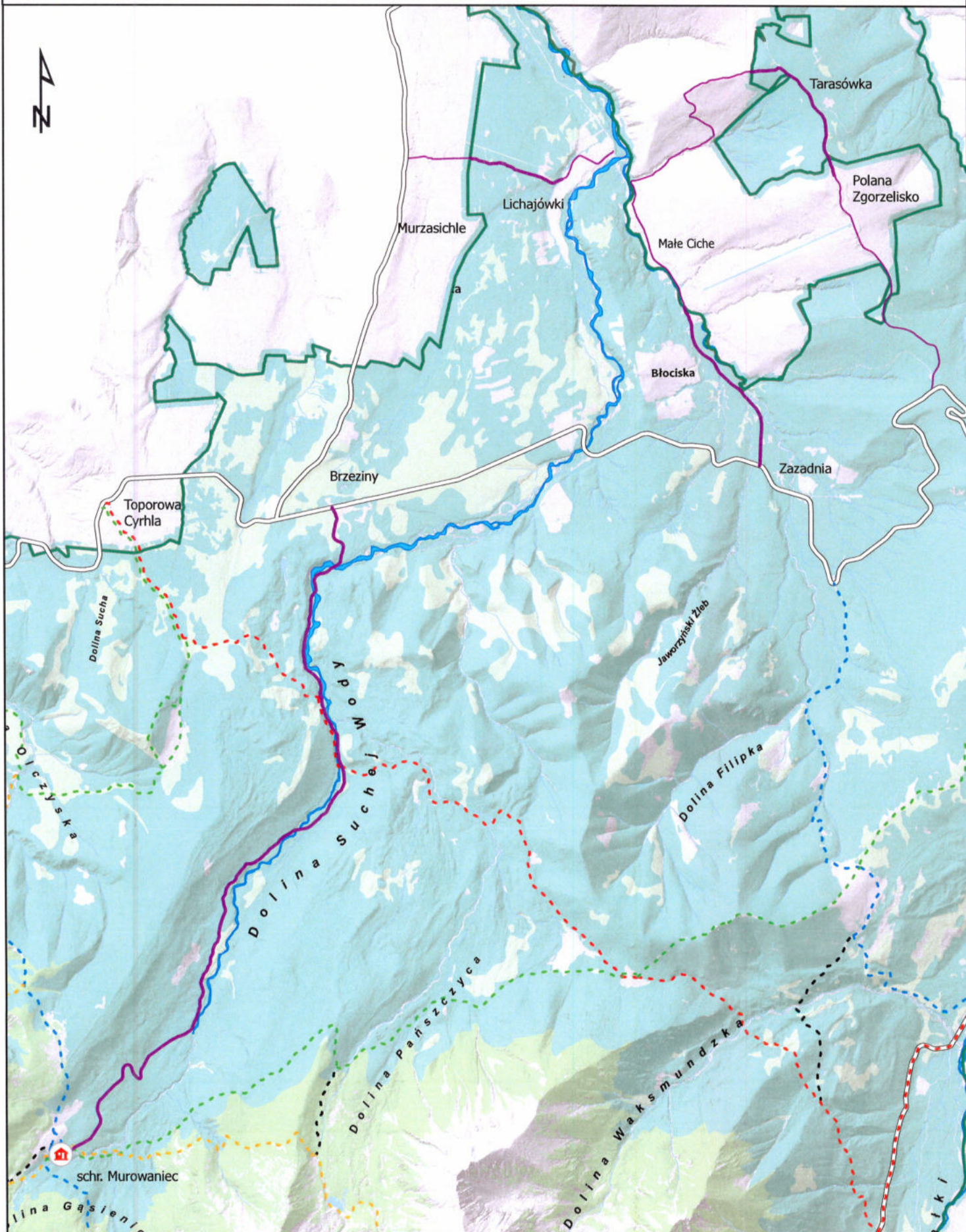
Z DNIA 16 LUTEGO 2023 ROKU

W SPRAWIE RUCHU PIESZEGO, ROWEROWEGO ORAZ UPRAWIANIA NARCIARSTWA
NA TERENIE TATRZAŃSKIEGO PARKU NARODOWEGO

Legenda

0 0,75 1,5 km

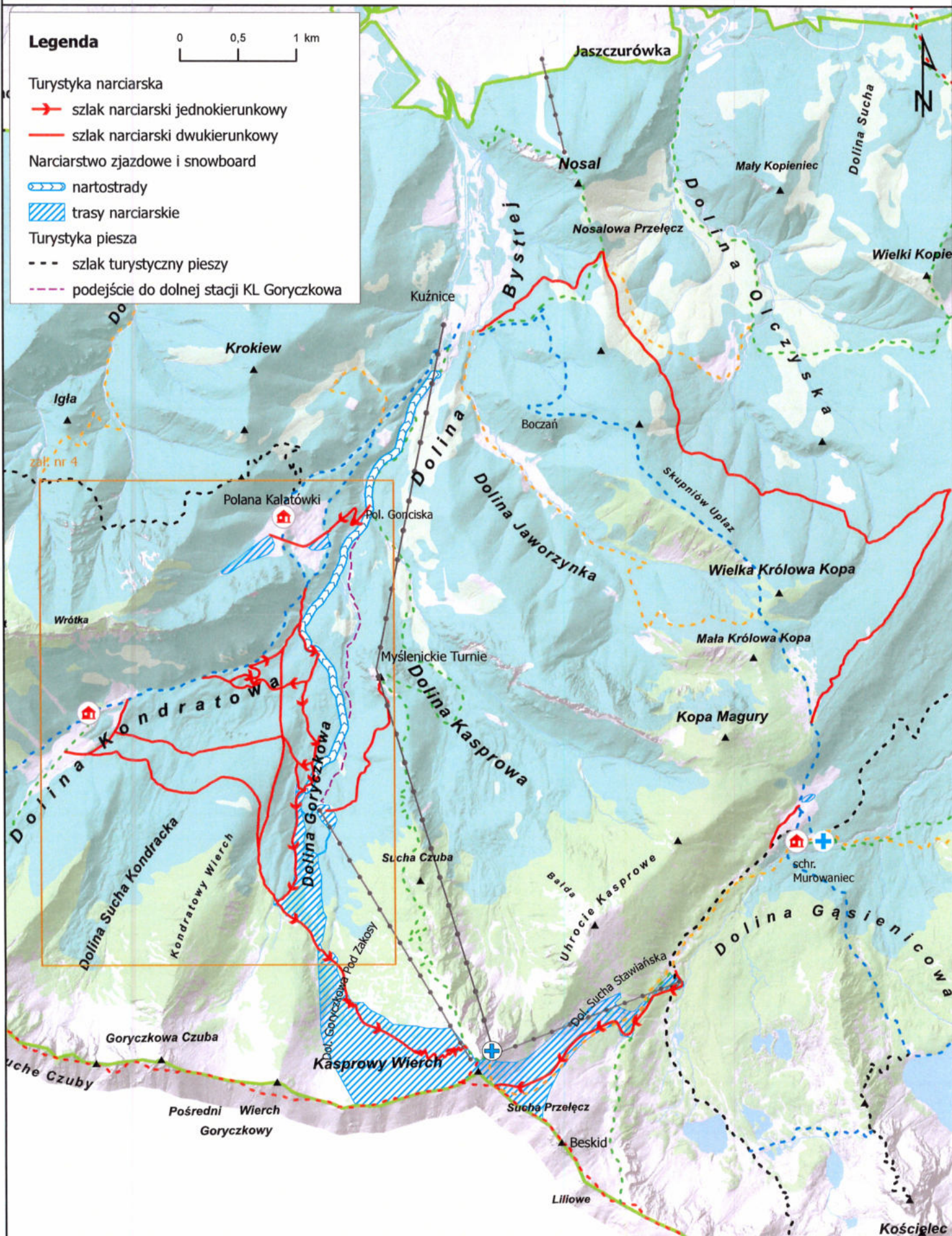
-  szlak rowerowy
-  szlak turystyczny pieszy
-  granica Tatrzańskiego Parku Narodowego



ZAŁĄCZNIK NR 3 DO ZARZĄDZENIA 11/2023 DYREKTORA TPN

Z DNIA 16 LUTEGO 2023 ROKU

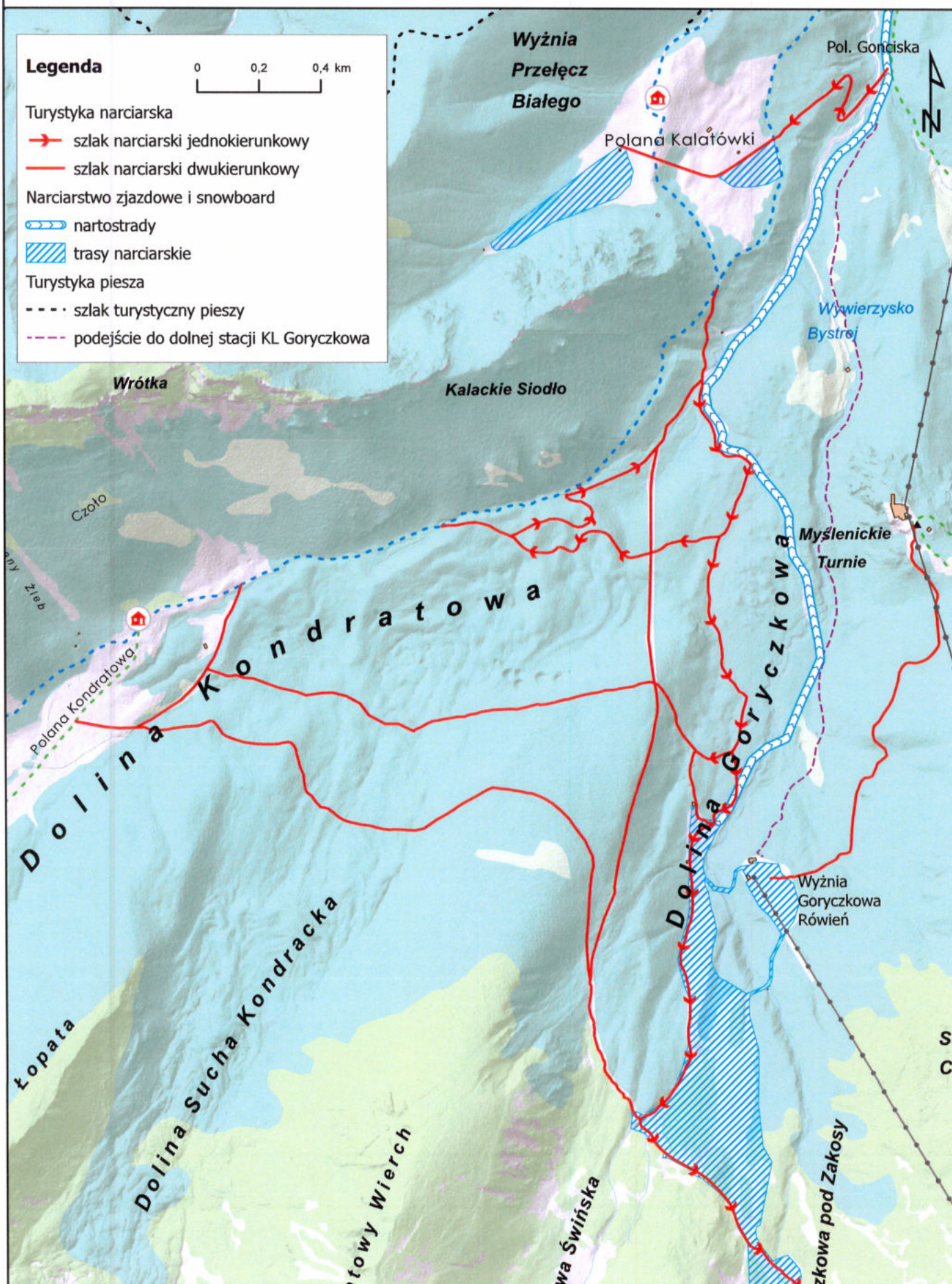
W SPRAWIE RUCHU PIESZEGO, ROWEROWEGO ORAZ UPRAWIANIA NARCIARSTWA NA TERENIE TATRZAŃSKIEGO PARKU NARODOWEGO



ZAŁĄCZNIK NR 4 DO ZARZĄDZENIA 11/2023 DYREKTORA TPN

Z DNIA 16 LUTEGO 2023 ROKU

W SPRAWIE RUCHU PIESZEGO, ROWEROWEGO ORAZ UPRAWIANIA NARCIARSTWA NA TERENIE TATRZAŃSKIEGO PARKU NARODOWEGO



ZAŁĄCZNIK NR 5 DO ZARZĄDZENIA 11/2023 DYREKTORA TPN
Z DNIA 16 LUTEGO 2023 ROKU
W SPRAWIE RUCHU PIESZEGO, ROWEROWEGO ORAZ UPRAWIANIA NARCIARSTWA NA TERENIE TATRZAŃSKIEGO PARKU
NARODOWEGO

